

HOOFDLIJNEN OPBRENGSTGEBIEDSDIALOG NOV-GROENE HART

6 december 2018, 13:00-17:00, Cultuurhuis Garensplannerij, Turfsingel 34 Gouda

Focus: kansen en dilemma's gestapelde opgaven ruimtelijke kwaliteit, bodemdaling, economische ontwikkeling, mobiliteit en energietransitie en integrale & gezamenlijke aanpak daarvan

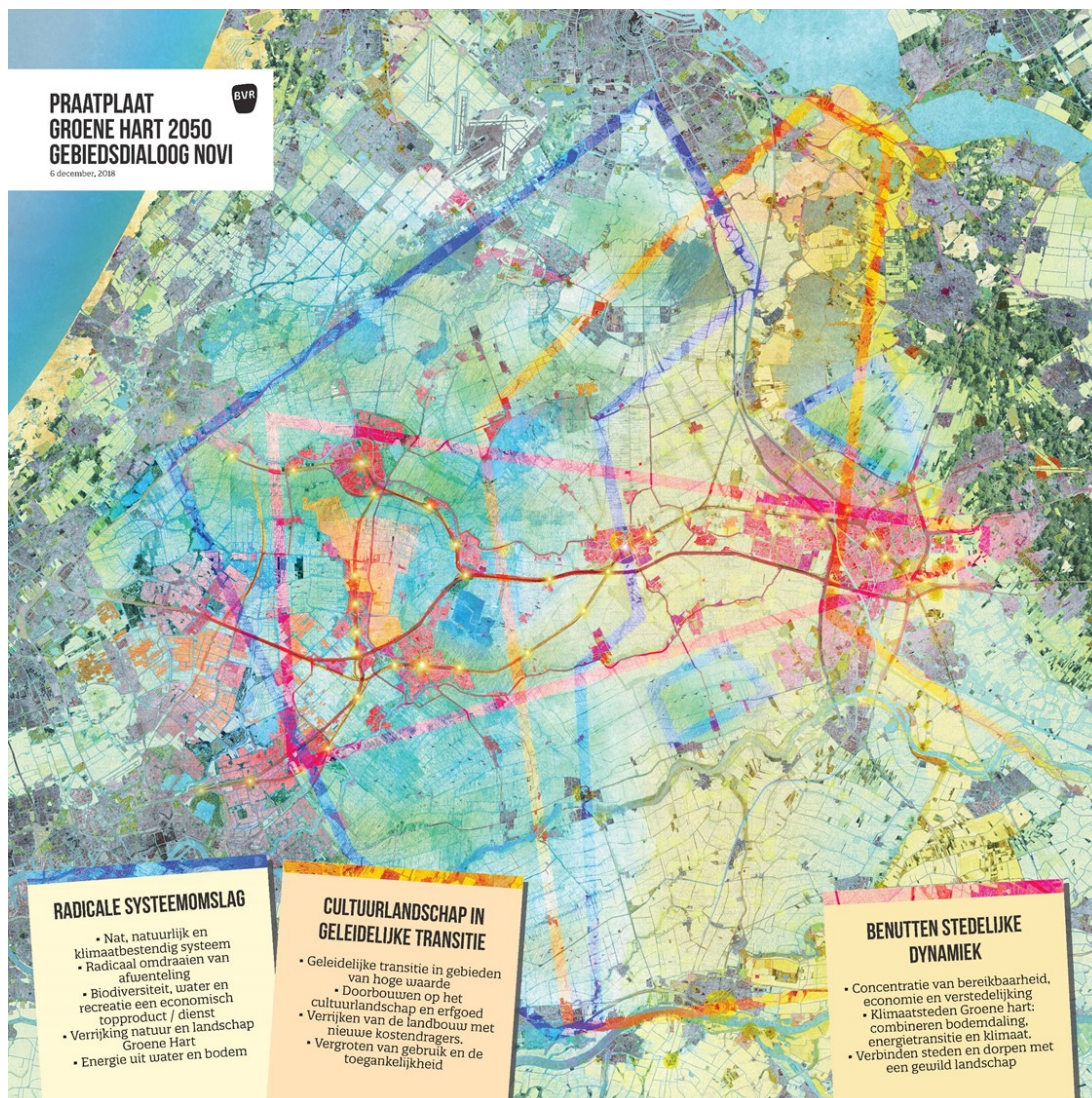
Op 6 december 2018 zijn Utrechtse, Zuid-Hollandse en Noord-Hollandse overheden, het Rijk, kennisinstellingen, maatschappelijke organisaties en bedrijfsleven in Gouda met elkaar de dialoog aangegaan over de grote transitieopgaven die op Nederland én het Groene Hart afkomen. Dit om ervoor te zorgen dat de Nationale Omgevingsvisie (NOVI) straks goed aansluit bij de opgaven en ambities waar de partijen in het Groene Hart voor staan en vice versa. Een ander doel is de gebiedsgerichte interbestuurlijke samenwerking voor te bereiden die nodig is voor het uitvoeren van de nationale, provinciale en gemeentelijke omgevingsvisies in onderlinge samenhang. Deze interbestuurlijke samenwerking zal in de toekomst worden vastgelegd in omgevingsagenda's en perspectiefgebieden.

GESPREK OVER DRIE DEELGEBIEDEN

Bij de gebiedsdialoog is door ruim 40 deelnemers gesproken aan vijf dialoogtafels, waarvan dit verslag de synthese is. De individuele taferverslagen zijn als bijlage beschikbaar.

Parallel aan de gebiedsdialoog was er op dezelfde locatie ook een bijeenkomst van het Interbestuurlijk Programma Vitaal Platteland (IBP-VP) die zich richtte op de problematiek van het Groene Hart. De start en de plenaire terugkoppeling waren gezamenlijk.

Programmabureau Groene Hart en de drie betrokken Provincies hebben gezamenlijk een 'praatplaat' voorbereid als onderlegger voor de dialoog. Daarbij is een analyse gemaakt van kwaliteiten, kansen en opgaven van het Groene Hart. Kwaliteiten zijn bijvoorbeeld de waardevolle landschappen en open ruimten. Opgaven zitten onder meer in klimaatadaptatie, energietransitie, bereikbaarheid en verstedelijking.



In de praatplaat is voor drie deelgebieden een mogelijke ontwikkelrichting gedefinieerd:

- Voor het westelijk deel waar de bodemdalingsproblematiek het meest urgent is: radicale systeemomslag;
- Voor het oostelijk deel: cultuurlandschap in geleidelijke transitie;
- Voor de oost-west gerichte stedelijke as rond de A12 en de N11: benutten stedelijke dynamiek.

Vanwege de complexe bestuurlijk situatie is er bij de dialoog een aparte tafel voor het bespreken van de governance ingericht. Vanuit het westelijke deel met bodemdalingsproblematiek en de mogelijke ontwikkelrichting 'radicale systeemomslag' zijn twee groepen van start gegaan.

BELANGRIJKE PRIORITAIRE THEMA'S

Het Groene Hart is zoals gezegd niet één gebied. De praatplaat helpt om onderscheid te maken in deelgebieden die elk verschillende kwaliteiten hebben. Ook wordt het belang van een stevige link met het omliggende (stedelijke) gebied duidelijk. Hoewel de insteek aan de dialoogtafels in eerste instantie verschillend was kwamen vaak wel vergelijkbare thema's aan de orde.

Wisselwerking stad en land

Het Groene Hart en de omliggende steden hebben elkaar nodig. De verstedelijkingsdruk is het hoogste in de boog Leiden-Alphen-Gouda-Rotterdam en in de as Woerden-Utrecht. Deze gebieden kunnen alleen leefbaar blijven mét en in verbinding met het Groene Hart. In het gebied ten zuiden van de A12 (Krimpenerwaard, Alblasserwaard, Vijfheerenlanden) is de stedelijke druk veel lager. Een zorgpunt voor de kernen in het landelijk gebied is de vitaliteit.

Het Groene Hart is van belang voor de leefomgevingskwaliteit en vormt daarmee een vestigingsplaatsfactor voor de Metropoolregio. De onderlinge verbinding in de aanpak van opgaven tussen de grote steden en het Groene Hart moet versterkt worden. Het Groene Hart is nu 'statusloos'.

In de praktijk worden er vaak stedelijke functies naar het platteland 'uitgeplaatst', omdat stedelijke verdichting complex is. Het zou gewenst zijn wonen, werken en ontspannen zoveel mogelijk in en bij stedelijk gebied te concentreren. Zodat de kwaliteit van het buitengebied behouden kan worden. Als tegenwicht tegen woningbouw én om de openheid te behouden is het van belang te zoeken naar passende functies in het buitengebied die dienend zijn aan de belangen van de stad (zoals wateropvang, biologische voedselproductie en recreatie). Bodemdaling heeft enorme consequenties voor infrastructuur en gebouwen. Het is lastig de bodemdaling adequaat aan te pakken omdat bodemdaling geen 'eigenaar' heeft. Het onderwerp wordt als een hete aardappel doorgeschoven.

Transitie agrarische sector

Het streven van de agrarische sector is een gezond verdienvermogen. Daarvoor is een eerlijke prijs voor goed voedsel nodig. Daarnaast zouden verdienmodellen verkend moeten worden in relatie tot de functie van agrarisch ondernemers als beheerder van cultuurhistorische kwaliteiten, biodiversiteit, weidevogels en waterberging. Ook zou de agrariër betaald moeten worden voor het nemen van maatregelen om bodemdaling en daarmee samenhangende reductie van CO2-emissie op te lossen. Verder zitten er wellicht kansen in directe voedselproductie voor de stad via korte ketens.

Het platteland heeft ruimte (in regels en euro's) nodig om gewenste 'stedelijke' functies te ontwikkelen. Zoals wateropvang en recreatie.

De agrarische sector zal adaptief moeten worden aan bodemdaling in het buitengebied. Om een perspectief te bieden zijn proefprojecten nodig om ontwikkelrichtingen te onderzoeken.

Behoud en ontwikkeling cultuurlandschap

Het landschap gaat onherroepelijk veranderen door diverse ontwikkelingen: de ruimtevraag vanuit woon-, werk- en bereikbaarheidsopgaven in de regio, de grote toename van recreanten en de ontwikkeling van alternatieve verdienmodellen door de agrarische sector. De uitdaging daarbij is het vinden van de juiste nuance tussen behouden en veranderen.

Het veenweidekarakter (ontginningsstructuur, melkveehouderij) zou het vertrekpunt moeten blijven bij ontwikkelingen zoals klimaatadaptatie. De aanwezige cultuurhistorie kan vermarkt worden door het 'verhaal' te vertellen en een koppeling te maken tussen cultuurhistorie en recreatie. Een (landschaps)biografie kan hier behulpzaam bij zijn. De ontwikkelopgaven van de Oude en Nieuwe Hollandse Waterlinie en de Limes bieden een handvat.

Toegankelijkheid

De omliggende steden zouden gezamenlijk het tussenliggende landelijke gebied veel meer kunnen ontwikkelen als 'Groene Hart-park'. Een doelstelling zou moeten zijn dat je vanuit elke woning binnen 15 minuten in het landschap(spark) kan komen. Bij het ontsluiten van het Groene Hart kunnen routes ontwikkeld worden langs (cultuurhistorisch) interessante plekken.

Verder kan de mobiliteitsdruk op het Groene Hart beperkt worden door een slimme positionering van wonen en werken. Denk voor forenzen ook aan goede verbindingen (bijvoorbeeld gericht op elektrisch fietsen) van en naar het Groene Hart.

Governance

Een kans voor het Groene Hart is om het in de brede context van de Deltametropool te zien. Het cultuurlandschap en de natuur van het Groene Hart zijn noodzakelijk voor het wonen en werken in het stedelijke gebied en belangrijk voor het vestigingsklimaat. Het Groene Hart vormt de Groene Long van de Randstad. Er is zorg dat er met de problematiek van het Groene Hart 'niets' gebeurt omdat de eerste stap telkens een te grote stap blijkt. Een knelpunt is de onbestuurbaarheid van het Groene Hart. Er wordt een gebrek aan bestuurlijke daadkracht en kennis / ervaring over de aanpak van complexe maatschappelijke opgaven gevoeld en er zijn te weinig middelen en capaciteit. Om echt stappen te maken is een nieuwe uitvoeringsorganisatie nodig die - met het gebied centraal - wel vanuit een hogere schaal naar het gebied kan kijken en snelheid kan maken. Er is behoefte aan gebiedsontwikkeling als integraal proces om initiatieven van eigenaren te ondersteunen.

INPUT VOOR NOVI

Bevestig de betekenis van het Groene Hart als levend onderdeel van de Groene Metropool. Dit kan door het Groene Hart duidelijk te positioneren ten opzichte van de stedenring G4. Leg daarbij ook een verbinding met het Rivierengebied, de IJsselmeerkust en de Noordzeekust.

Er is behoefte aan een kansgerichte 'stip op de horizon' op doelen-niveau. Om echt integraal te kunnen werken zullen middelen en instrumenten gebundeld moeten worden.

Ontwikkelingen vragen niet alleen om deregulering, maar ook om kaders: 'haakjes' voor lagere overheden om tot realisatie te komen.

Ontwikkelingen vragen om een beleid dat minder op behoud en meer op dynamiek gericht is.

Om daarbij te zorgen dat de kernkwaliteiten van het Groene Hart wel leidend zijn bij nieuwe ontwikkelingen is het nodig de (Nationale) identiteit van het Groene Hart verder te specificeren (zoals veenweidelandschap, linies en water). De NOVI zou hiervoor een kans zijn.

De agrarische sector heeft behoefte aan erkenning van het economisch belang en duidelijkheid voor de lange termijn. Er is ontwikkelruimte nodig om middels experimenten nieuwe verdienmodellen te ontwikkelen. Benadruk de kansen van multifunctioneel gebruik van agrarische grond, passend bij de kenmerken van de regio.

Het economisch belang van de vrijetijdseconomie wordt in de NOVI gemist. Voor het (kwetsbare) Groene Hart is het van belang dat de vrijetijdseconomie op beheerste wijze gestimuleerd wordt.

Er is zorg over versnippering door onvoldoende samenhang tussen Regionale Energiestrategieën.

VERKENNING ONDERDELEN VAN EEN SAMENWERKINGSAGENDA REGIO-RIJK

Het daadwerkelijk samenwerken als één overheid is belangrijk om de NOVI ook te laten werken voor de regio. Niet alleen op visie-niveau en bij urgentie, maar écht samen werken. Daarbij ook uitvoeringskracht organiseren: geld, kennis en capaciteit.

De governance-opgave die het Groene Hart heeft vraagt om procesvoorstellen. Juist vanwege de complexe situatie met veel overheidspartijen in één gebied.

Er is behoefte aan een duidelijke en krachtige rol van het Rijk, in elk geval om partijen om tafel te zetten.

Reikwijdte agenda

Bij het maken van de samenwerkingsagenda moet gekeken worden naar het grotere geheel: het Groene Hart inclusief stadsranden. Het is van belang dat de drie betrokken provincies en de Groene Hart gemeenten gezamenlijk met Amsterdam, Leiden, Den Haag, Rotterdam en Utrecht komen tot duidelijke afspraken over verstedelijking. Een (dynamische) zonering kan daarbij behulpzaam zijn.

Governance

Om het Groene Hart met kwaliteit te ontwikkelen zal fundamenteel op een andere manier samengewerkt moeten worden. De samenroepende kracht van het Rijk is nodig om ook omliggende steden aan tafel te krijgen. Er moet gestuurd worden op een gezamenlijke visie van Rijk, regio en grote gemeenten over de ontwikkeling van het Groene Hart en wat dat voor ieder betekent. Met duidelijke afspraken over rollen en kaders van elk van de spelers. De aanpak is vervolgens niet top-down. Boeren en andere initiatiefnemers worden betrokken zodat een wisselwerking ontstaat. Gedeelde opgaven landen op kaart waarmee we vervolgens aan uitvoering werken. Op deze manier moet er een samenhangende gebiedsontwikkeling (stedelijk + landschappelijk) tot stand komen:

- Gezamenlijke doelen vaststellen, ieder met eigen rol en verantwoordelijkheid;
- Een samenwerkingsagenda opstellen met daaraan gekoppeld middelen;
- Gezamenlijke uitvoeringsteams;
- Creëren van eigenaarschap;
- Expertise op topniveau aanboren;
- Focus op behapbare gebieden met menskracht en middelen en enkele thema's en prioriteren van opgaven.

Agrarische sector

- Veiligstellen behoud van zoet water;
- Veiligstellen voedselproductie;
- Nieuwe verdienmodellen creëren voor de agrarisch ondernemer als kans voor transitie:
 - Natuurinclusieve landbouw;
 - CO2-reductie;
 - Klimaatadaptatie;
 - Opwekken duurzame energie;
 - Waterbehoud;
 - Biodiversiteit;
 - Recreatie.
- Pilots voor adaptieve landbouw in verband met vernatting en bodemdaling;
- Goed overleg met de agrarische sector: meenemen problematiek van bedrijfsopvolging en schaalvergroting.

Recreatie en toerisme

- Ontwikkelen van verdienmodellen op basis van cultuurhistorisch landschap;
- Vergroten toegankelijkheid: gezamenlijk investeren in recreatieve routenetwerken (wandelen, fietsen, varen, paardrijden).

Specifieke Groene Hart kwaliteit

- Bepalen van de (differentiatie in) kernkwaliteiten van het Groene Hart;
- Onderzoeken hoe functies de identiteit kunnen versterken (zoals natuurontwikkeling, recreatie, transitie van de landbouw, klimaatadaptatie, Regionale Energie Strategieën);
- Gedeeld beeld ontwikkelen van passende functies in het Groene Hart ten dienste van het verstedelijkte gebied;
- Een gedeeld beeld van vorm, schaal en aard van deze functies;
- Groene hart richtlijnen (ontwikkelingsprincipes);
- Ontwerp stad en landschap in samenhang.

Vervolg

Gerard Doornbos (ambassadeur Groene Hart) en Ingrid Post (programmadiirecteur NOVI) vinden de opbrengst van de dialoog waardevol, breed en inspirerend, maar ook nog abstract. In het vervolg zoeken zij naar een verdere concretiseringsslag. Ingrid geeft aan dat de input nu wordt benut bij de conceptontwerp-NOVI en dat in het vervolg in gezamenlijkheid de samenwerkingsagenda verder zal worden ingevuld. Gerard stelt voor daarbij te focussen op een behapbaar thema.

Chris Kalden (Stichting Groene Hart) vraagt het Rijk om juist voor het Groene Hart, waar het gaat om afstemming tussen provincies en de wisselwerking met omliggend stedelijk gebied, de 'bijeeroepfunctie' op hartelijke wijze te blijven vervullen.

EERDER OVERLEG NOVI - GROENE HART EN PERSPECTIEF GROENE HART 2040

In mei en juni 2018 is er eerder overleg geweest tussen het programmabureau, ambtelijke vertegenwoordigers van diverse overheden en de Stuurgroep Groene Hart en vertegenwoordigers van het programmateam NOVI. Doel was het over en weer informeren over de ambities en opgaven, het zoeken naar samenhang tussen de opgaven en de wijze waarop samenwerking mogelijk is. De inzet is gericht op een mooi, vitaal, duurzaam en waardevol landschap voor bewoners, ondernemers en bezoekers van het Groene Hart. Centrale thema's zijn ruimtelijke kwaliteit, bodemdaling, economische ontwikkeling, mobiliteit en energietransitie. Het toekomstbeeld en de ambities van regionale partijen vertegenwoordigd door de Stuurgroep Nationaal Landschap Groene Hart zijn vastgelegd in het Perspectief Groene Hart 2040.

De bij het Groene Hart betrokken partijen zoeken aansluiting bij de NOVI en willen het Groene Hart voorstellen als perspectiefgebied in de NOVI.